



1. Varselvågen i Norrbotten

-Så drabbade varselvågen Norrbotten

Januari 2013

Innehåll

| | |
|--|---|
| Inledning..... | 2 |
| Varselvågen augusti - december 2012 | 3 |
| Varselsituationen i Norrbotten i ett 8-års perspektiv | 4 |
| Arbetsmarknadsläget..... | 5 |
| Fem åtgärder för att motverka massarbetslösheten..... | 7 |
| Statistik Antal personer berörda av varsel om uppsägning 2005-2012, per län..... | 8 |
| Statistik Andel av befolkningen berörda av varsel i procent av befolkningen..... | 8 |

Inledning

Sedan finanskrisen 2008-2009 har den globala ekonomiska situationen förbättrats, men fortfarande kvarstår mycket stora problem. Utvecklingen i omvärlden har hackat sig fram, vilket inneburit mindre efterfrågan på svenska varor och tjänster utomlands. Den starka kronan har också gjort svenska varor dyrare på exportmarknaden. Det är i den här kontexten vi ska förstå den kraftiga konjunkturedgång som drog in över Sverige hösten 2012 och manifesterades i en våg av varsel.

Under ett normalår så varslas det 50 000 personer i Sverige. När finanskrisen slog till 2008-2009 så låg antalet varsel på upp till 20 000 personer i månaden. Arbetslösheten steg mot en halv miljon när det var som värst. När antalet varsel nu ökar igen är arbetslösheten redan hög. Detta samtidigt som många företag inte hittar den arbetskraft och den kompetens de efterfrågar.

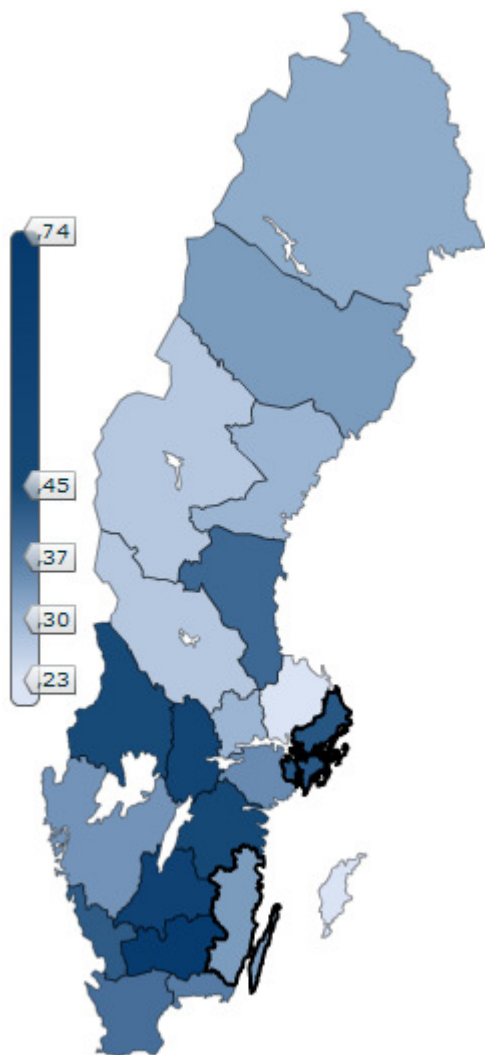
När kön nu växer ytterligare på Arbetsförmedlingen, riskerar allt fler med en svag förankring på arbetsmarknaden hamna ännu längre bort från arbetsmarknaden. För att undvika ett framtida scenario med en långvarig massarbetslöshet där många står utanför arbetsmarknaden, behövs nu aktiva åtgärder för att rusta arbetslösa. Inte bara för de jobb som finns idag, utan också för de jobb som ska komma i framtiden.

Den här rapporten tecknar en bild av den kraftiga konjunkturedgång som drog in över Sverige hösten 2012 och manifesterades i en våg av varsel. För att mer exakt skapa en bild av lägets allvar, analyseras och jämförs 2012 års varsel med de sju föregående åren. Avslutningsvis presenteras en rad åtgärder som bör sättas in snarast för att motverka ett framtidsscenario med varaktig massarbetslöshet.

Varselvågen augusti - december 2012

Från augusti till december 2012 föll 37 400 varsel i Sverige. Genom att ställa antalet varsel i relation till befolkningen storlek, kan vi skapa en bild av hur hårt olika delar av riket drabbats. I riket som helhet berördes 0,39 procent av befolkningen¹ av varsel under perioden augusti-december 2012. Kartan nedan illustrerar hur hårt olika län drabbats: Ju mörkare blå färg, desto högre andel varsel.

Som kartan visar, drabbades Kronoberg, Jönköping och Örebro län hårdast av varselvågen med andelar varsel på över 0,5 procent av befolkningen. Kronoberg sticker särskilt ut med en andel på 0,74 procent av befolkningen. Gotland, Uppsala, Jämtland och Dalarna kommer lindrigare undan med andelar som understiger 0,3 procent av befolkningen.



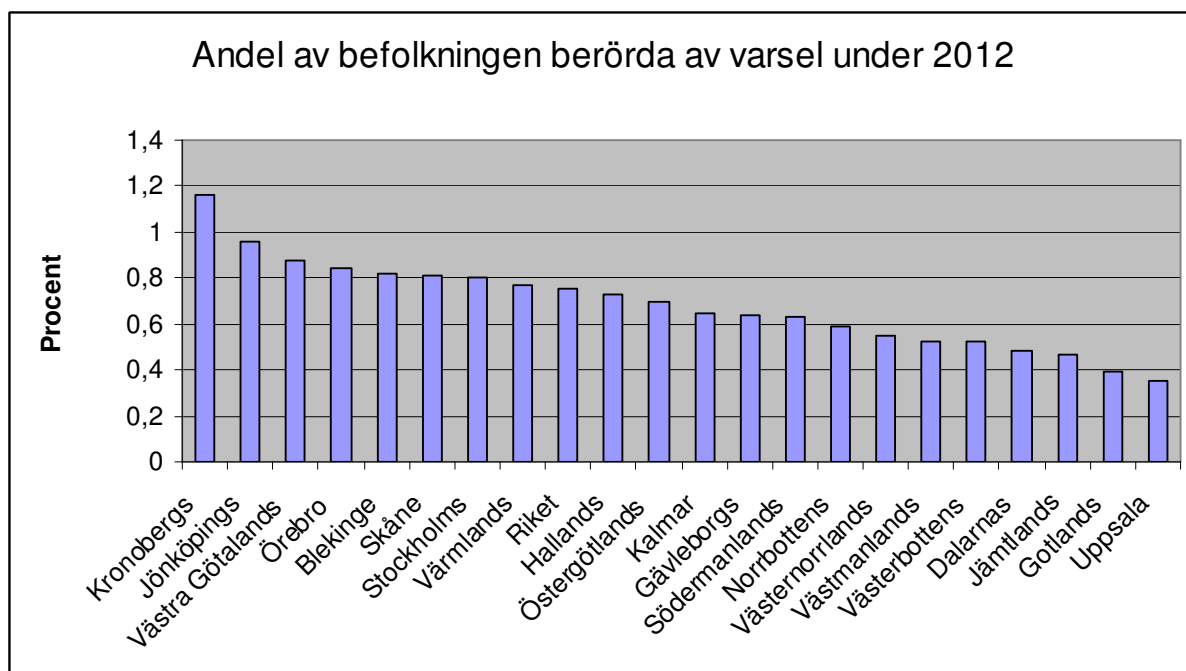
Antal personer berörda av varsel augusti-december 2012, samt andel varsel i procent av befolkningen

| | Andel % av befolkningen berörda av varsel | Antal personer berörda av varsel |
|-------------------------|---|----------------------------------|
| 07 Kronobergs län | 0,74 | 1383 |
| 06 Jönköpings län | 0,59 | 2004 |
| 18 Örebro län | 0,54 | 1524 |
| 05 Östergötlands län | 0,47 | 2050 |
| 17 Värmlands län | 0,45 | 1226 |
| 01 Stockholms län | 0,43 | 9134 |
| 13 Hallands län | 0,42 | 1291 |
| 21 Gävleborgs län | 0,4 | 1099 |
| 12 Skåne län | 0,39 | 4924 |
| Riket | 0,39 | 37379 |
| 10 Blekinge län | 0,37 | 561 |
| 04 Södermanlands län | 0,35 | 963 |
| 14 Västra Götalands län | 0,34 | 5370 |
| 08 Kalmar län | 0,33 | 760 |
| 24 Västerbottens län | 0,33 | 863 |
| 25 Norrbottens län | 0,31 | 759 |
| 19 Västmanlands län | 0,3 | 758 |
| 22 Västernorrlands län | 0,3 | 719 |
| 20 Dalarnas län | 0,27 | 747 |
| 23 Jämtlands län | 0,27 | 341 |
| 03 Uppsala län | 0,23 | 789 |
| 09 Gotlands län | 0,2 | 114 |

Källa: Arbetsförmedlingen, SCB och egna beräkningar.

¹ Med "Befolkningen" avses genomgående i rapporten SCBs befolkningsstatistik baserat på folkmängden den 1 november respektive län och år.

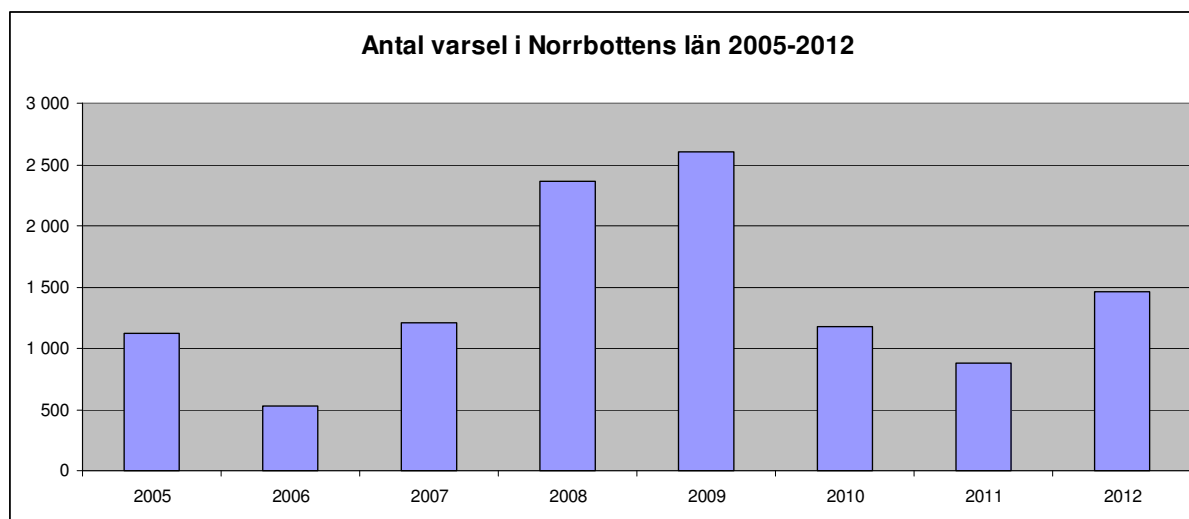
Utslaget på hela 2012 blir bilden delvis annorlunda. Kronoberg och Jönköping har alltså de högsta andelarna med 1,16 respektive 0,96 procent av befolkningen. Västra Götaland är också ett av de hårdast drabbade länen, jämte Örebro och Blekinge, alla med andelar varsel över 0,8 procent av befolkningen. Gotland och Uppsala ligger under 0,4 procent och därmed lägst under genomsnittet för riket på 0,75 procent.



Källa: Arbetsförmedlingen, SCB och egna beräkningar.

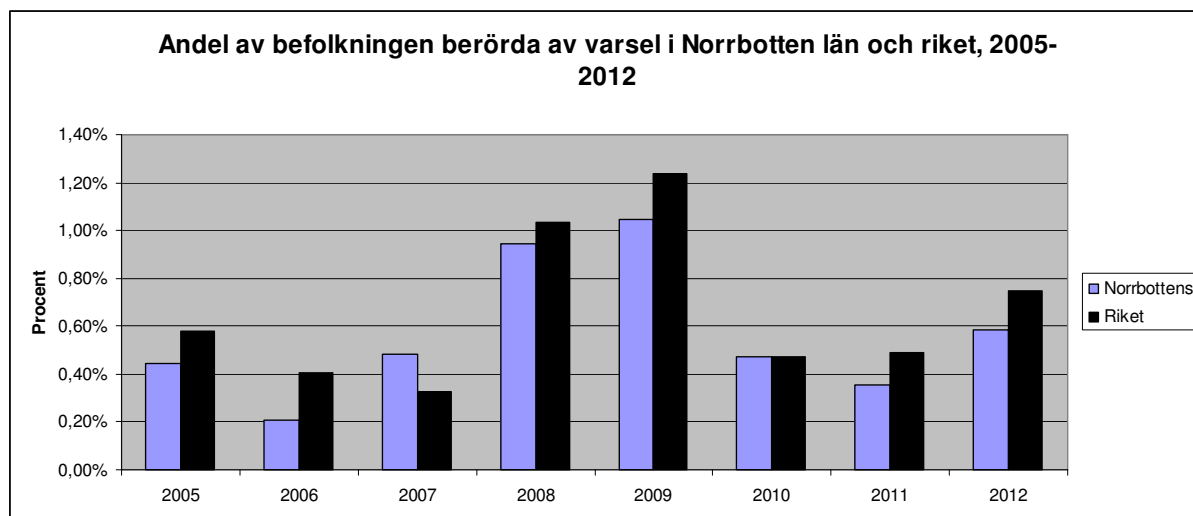
Varselsituationen i Norrbotten i ett 8-års perspektiv

För att få en inblick i hur allvarlig varselsituationen varit under 2012, jämförs här det årets varselsiffror med de sju föregående åren. Med nära 1 500 varsel i Norrbotten under 2012, har nästan dubbelt så många varsel fallit förra året jämfört med 2011. Ändå kommer antalet varsel inte i närheten av de cirka 2 500 varsel som föll årligen under krisen 2008-2009.



Källa: Arbetsförmedlingen

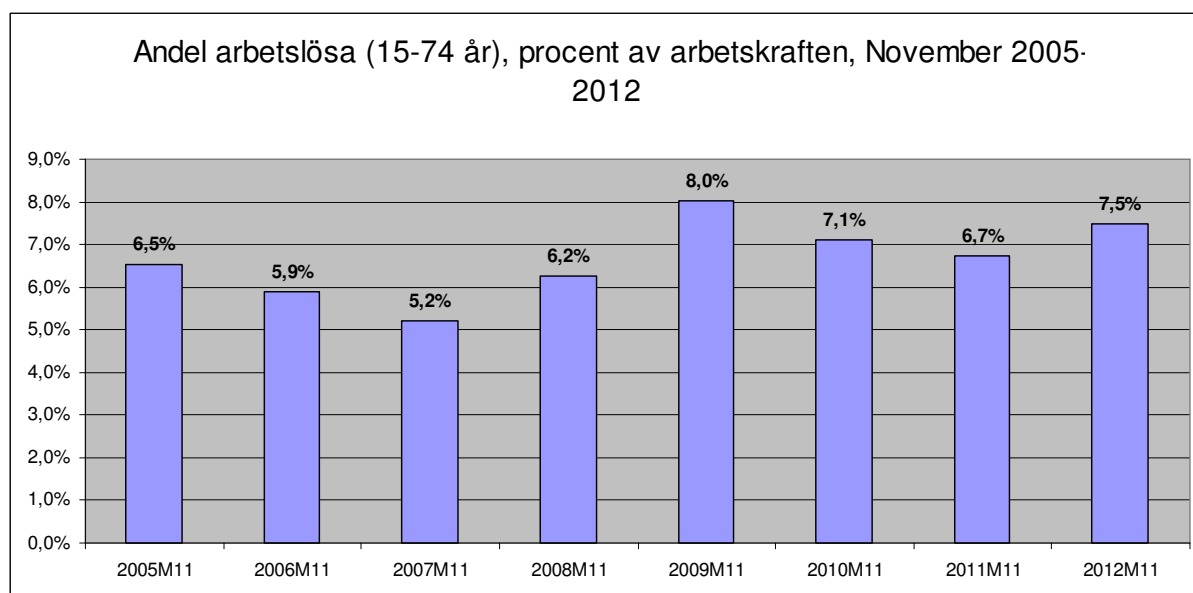
Genom att jämföra andelen varsel i ett åttaårsperspektiv, kan vi också se hur hårt drabbat Norrbotten varit på längre sikt. Som diagrammet nedan visar har Norrbotten vid ekonomiska nedgångar generellt drabbats av en lägre andel varsel än riket som helhet. Detta är särskilt tydligt under krisåret 2009, men också 2012.



Källa: Arbetsförmedlingen, SCB och egna beräkningar.

Arbetsmarknadsläget

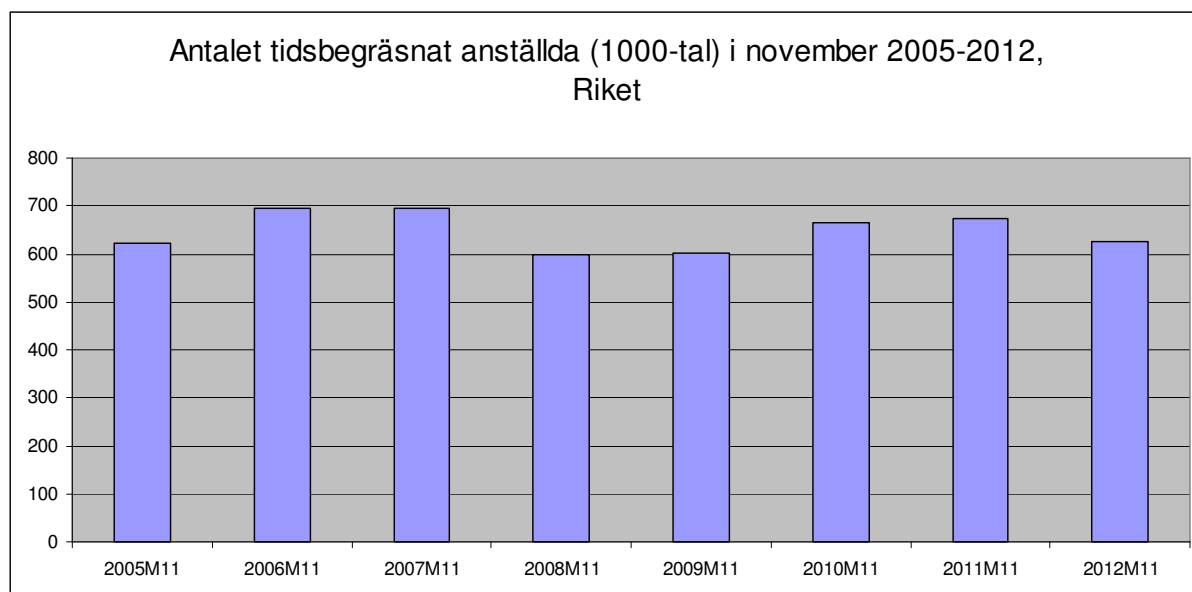
Varselvågen har börjat få genomslag i arbetslöshetsstatistiken. Jämfört med november 2011 steg arbetslösheten en procentenhet till 7,5 procent i november 2012. Arbetslösheten är därmed inte i nivå med 2009, då 8 procent av arbetskraften 15-74 år var arbetslösa i november. Eftersom arbetslösheten nu börjar öka från en högre nivå än under krisen 2008-2009, är steget dock kortare till en arbetsmarknad präglad av massarbetslöshet.



Källa: SCB

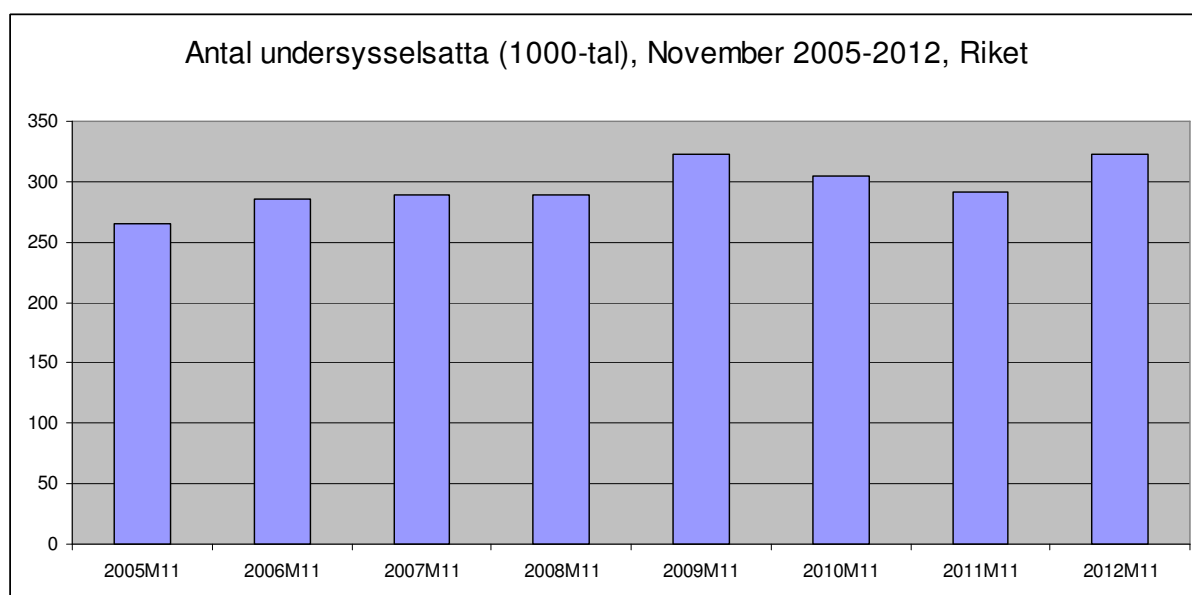
Andelen varsel och arbetslösa ger emellertid inte en heltäckande bild av arbetsmarknadsläget. Eftersom det bara är varsel som berör fem anställda eller fler som behöver anmälas till Arbetsförmedlingen, finns ett stort mörkertal. Med ett ökande antal tidsbegränsade och osäkra anställningar är det många arbetsgivare som inte ens behöver säga upp personal för att minska anställningskostnaderna. Vid sidan om alla varsel sker också tusentals ”tysta varsel”, genom

att korta anställningar helt enkelt inte förlängs. SCBs statistik visar att antalet tidsbegränsat anställda minskade med 47 000 i Sverige från november 2011 till november 2012.



Källa: SCB

Antalet undersysselsatta, det vill säga antalet personer som arbetar mindre än de kan och skulle vilja, utgör också en viktig indikator. Från november 2011 till samma månad 2012 ökade antalet undersysselsatta med nästan 32 000 individer i Sverige. Det innebär att över 323 000 människor var undersysselsatta i november 2012, lika många under krisåret 2009.



Källa: SCB

Andelen varsel ökade kraftigt under 2012 i jämförelse med föregående år, även om läget inte är lika allvarligt som under finanskrisen 2008-2009. I slutet av 2012 började konjunktur nedgången också få tydligt genomslag i arbetslöshetsstatistiken, med ett ökande antal arbetslösa och undersysselsatta. Nedgången i antalet med tidsbegränsad anställning indikerar att personer med osäkra anställningar var de första som fick lämna sina jobb när företagen drog ner på verksamheten. Nu krävs det åtgärder för att motverka en långvarig massarbetslöshet.

Fem åtgärder för att motverka massarbetslösheten

Trots alla varningsklockor från arbetsmarknadens parter och omvärlden om det allvarliga arbetsmarknadsläget, saknar regeringen helt åtgärder för att rusta alla dem som nu förlorar jobbet. Regeringen måste nu gå från passiv till aktiv, från ord till handling.

Med tanke på att Sveriges ekonomi är mycket exportberoende, lär den svaga utvecklingen av den internationella handeln hålla tillbaka Sveriges återhämtning en tid framöver. Därför är det också viktigt att konsumtionen här i Sverige inte stagnerar, att hushållen kan vara en drivkraft för den ekonomiska tillväxten de kommande åren. Då krävs också att köpkraften upprätthålls även i hushåll med arbetslösa försörjare.

Ett nödvändigt ramverk för en stabil återhämtning av arbetsmarknaden är därför en fungerande arbetslöshetsförsäkring, som ger en skälig ersättning till en skälig avgift. Framförallt måste fler, särskilt personer med svag förankring på arbetsmarknaden, återges möjligheten att kvalificera sig för ersättning.

LO föreslår fem åtgärder för att återskapa en aktiv arbetsmarknadspolitik:

1. Återupprätta en Arbetsförmedling värd namnet

Arbetsförmedlingen primära uppgift bör vara att sätta in tidiga insatser för att undvika långvarig arbetslöshet. Ett tydligare fokus behövs för kompetenshöjande insatser för individen. Arbetsförmedlingen ska också arbeta mer med arbetsgivarkontakter.

2. Bygg ut arbetsmarknadsutbildningen kraftigt

Antalet platser i arbetsmarknadsutbildning har dränerats och behöver utökas. LO föreslår i nuläget att antalet platser i arbetsmarknadsutbildningen under 2013 utökas så att resultatet blir 40 000 platser i yrkesinriktad utbildning. Arbetsförmedlingen ska också kunna bygga upp en egen infrastruktur för arbetsmarknadsutbildning för att mer effektivt kunna anpassa utbildningar efter behov.

3. Säkerställ grundläggande utbildning för arbetslösa

Det är tydligt att antalet arbetslösa utan gymnasieutbildning ökar. LO anser att alla arbetslösa utan gymnasieutbildning ska få möjlighet att skaffa sig det utan att behöva lånefinansiera sin utbildning. Många individer får på detta sätt en andra chans i livet och som ger dem större möjligheter till att få ett nytt arbete i framtiden.

4. Skapa ökade möjligheter till arbetsplatsförlagt lärande

Praktik är ett värdefullt inslag i arbetsmarknadspolitiken, för unga likväl som för andra med begränsad arbetslivserfarenhet. LO föreslår att en handledarpeng på 4 400 kronor per månad (motsvarar ca 22 timmar per månad) ska utgå till arbetsgivare som tar emot deltagare i arbetspraktik med en särskild handledare utsedd på arbetsplatsen. Kvaliteten i praktiken ska garanteras genom en överenskommelse mellan arbetsgivaren och Arbetsförmedlingen som följs upp i halvtid.

5. Utöka antalet subventionerade anställningar

Antalet långtidsarbetslösa och arbetslösa med funktionsnedsättning ökar. LO föreslår att användningen av subventionerade anställningar ökar med att kraftigt höja taket för lönesubventionerna. Taket på lönestödet ska bestämmas till en nivå som täcker större delen av arbetsmarknaden och bör också indexeras i förhållande till löneutvecklingen.

Statistik Antal personer berörda av varsel om uppsägning 2005-2012, per län

| | 2005 | 2006 | 2007 | 2008 | 2009 | 2010 | 2011 | 2012 |
|---------------------------|---------------|---------------|---------------|---------------|----------------|---------------|---------------|--------------|
| Stockholms | 13 793 | 9 644 | 7 226 | 17 104 | 23 709 | 10 759 | 12 637 | 16907 |
| Uppsala | 1 543 | 1 024 | 665 | 1 856 | 2 781 | 1 489 | 960 | 1187 |
| Södermanlands | 2 032 | 704 | 987 | 2 474 | 3 523 | 1 290 | 1 316 | 1730 |
| Östergötlands | 2 753 | 1 890 | 1 575 | 3 675 | 5 332 | 2 067 | 1 712 | 3022 |
| Jönköpings | 2 000 | 1 451 | 895 | 4 851 | 4 902 | 1 070 | 1 318 | 3269 |
| Kronobergs | 606 | 1 041 | 599 | 2 417 | 2 715 | 1 070 | 790 | 2163 |
| Kalmar | 1 081 | 581 | 874 | 3 098 | 2 157 | 1 210 | 922 | 1513 |
| Gotlands | 628 | 189 | 133 | 333 | 434 | 93 | 105 | 226 |
| Blekinge | 1 368 | 704 | 498 | 2 437 | 2 191 | 572 | 619 | 1245 |
| Skåne | 5 318 | 4 773 | 3 531 | 9 805 | 13 053 | 6 592 | 5 417 | 10268 |
| Hallands | 1 076 | 799 | 628 | 1 966 | 2 277 | 980 | 897 | 2229 |
| Västra Götalands | 7 869 | 5 992 | 4 948 | 21 642 | 22 485 | 7 270 | 8 814 | 14067 |
| Värmlands | 2 095 | 623 | 808 | 2 737 | 3 442 | 1 639 | 978 | 2113 |
| Örebro | 1 474 | 1 556 | 791 | 3 547 | 3 684 | 1 043 | 2 162 | 2374 |
| Västmanlands | 1 988 | 1 168 | 835 | 2 713 | 3 308 | 670 | 1 054 | 1322 |
| Dalarnas | 1 206 | 868 | 734 | 2 455 | 2 593 | 562 | 1 652 | 1317 |
| Gävleborgs | 1 165 | 891 | 1 033 | 3 746 | 4 752 | 1 017 | 1 877 | 1775 |
| Västernorrlands | 1 090 | 1 063 | 577 | 2 200 | 4 088 | 1 739 | 846 | 1338 |
| Jämtlands | 1 614 | 394 | 759 | 1 318 | 1 761 | 872 | 510 | 593 |
| Västerbottens | 692 | 923 | 677 | 3 132 | 3 415 | 1 286 | 988 | 1352 |
| Norrbottnens | 1 116 | 531 | 1 207 | 2 358 | 2 605 | 1 178 | 878 | 1460 |
| Riket | 52 507 | 36 809 | 29 980 | 95 864 | 115 207 | 44 468 | 46 452 | 71470 |
| Källa: Arbetsförmedlingen | | | | | | | | |

Statistik Andel av befolkningen berörda av varsel i procent av befolkningen

| | 2005 | 2006 | 2007 | 2008 | 2009 | 2010 | 2011 | 2012 |
|---|--------------|--------------|--------------|--------------|--------------|--------------|--------------|--------------|
| Stockholms | 0,73% | 0,50% | 0,37% | 0,86% | 1,18% | 0,52% | 0,61% | 0,80% |
| Uppsala | 0,51% | 0,33% | 0,21% | 0,57% | 0,84% | 0,44% | 0,28% | 0,35% |
| Södermanlands | 0,78% | 0,27% | 0,37% | 0,93% | 1,31% | 0,48% | 0,48% | 0,63% |
| Östergötlands | 0,66% | 0,45% | 0,37% | 0,87% | 1,25% | 0,48% | 0,40% | 0,70% |
| Jönköpings | 0,61% | 0,44% | 0,27% | 1,45% | 1,46% | 0,32% | 0,39% | 0,96% |
| Kronobergs | 0,34% | 0,58% | 0,33% | 1,33% | 1,48% | 0,58% | 0,43% | 1,16% |
| Kalmar | 0,46% | 0,25% | 0,37% | 1,33% | 0,92% | 0,52% | 0,40% | 0,65% |
| Gotlands | 1,09% | 0,33% | 0,23% | 0,58% | 0,76% | 0,16% | 0,18% | 0,39% |
| Blekinge | 0,91% | 0,46% | 0,33% | 1,60% | 1,43% | 0,37% | 0,40% | 0,82% |
| Skåne | 0,46% | 0,40% | 0,29% | 0,81% | 1,06% | 0,53% | 0,43% | 0,81% |
| Hallands | 0,38% | 0,28% | 0,22% | 0,67% | 0,77% | 0,33% | 0,30% | 0,73% |
| Västra Götalands | 0,52% | 0,39% | 0,32% | 1,39% | 1,43% | 0,46% | 0,55% | 0,88% |
| Värmlands | 0,77% | 0,23% | 0,30% | 1,00% | 1,26% | 0,60% | 0,36% | 0,77% |
| Örebro | 0,54% | 0,57% | 0,29% | 1,28% | 1,32% | 0,37% | 0,77% | 0,84% |
| Västmanlands | 0,76% | 0,45% | 0,34% | 1,09% | 1,32% | 0,27% | 0,42% | 0,52% |
| Dalarnas | 0,44% | 0,31% | 0,27% | 0,89% | 0,94% | 0,20% | 0,60% | 0,48% |
| Gävleborgs | 0,42% | 0,32% | 0,37% | 1,36% | 1,72% | 0,37% | 0,68% | 0,64% |
| Västernorrlands | 0,45% | 0,44% | 0,24% | 0,90% | 1,68% | 0,72% | 0,35% | 0,55% |
| Jämtlands | 1,27% | 0,31% | 0,60% | 1,04% | 1,39% | 0,69% | 0,40% | 0,47% |
| Västerbottens | 0,27% | 0,36% | 0,26% | 1,22% | 1,32% | 0,50% | 0,38% | 0,52% |
| Norrbottnens | 0,44% | 0,21% | 0,48% | 0,94% | 1,05% | 0,47% | 0,35% | 0,59% |
| Riket | 0,58% | 0,40% | 0,33% | 1,04% | 1,23% | 0,47% | 0,49% | 0,75% |
| Källa: Arbetsförmedlingen, SCB och egna beräkningar | | | | | | | | |